

**NORDIC YOUTH TROPHY**  
/  
**HEMMAPLANSMODELLEN**  
**U10, U11 & F12**

**THE NORDIC  
SEASON**

CUPFORMAT

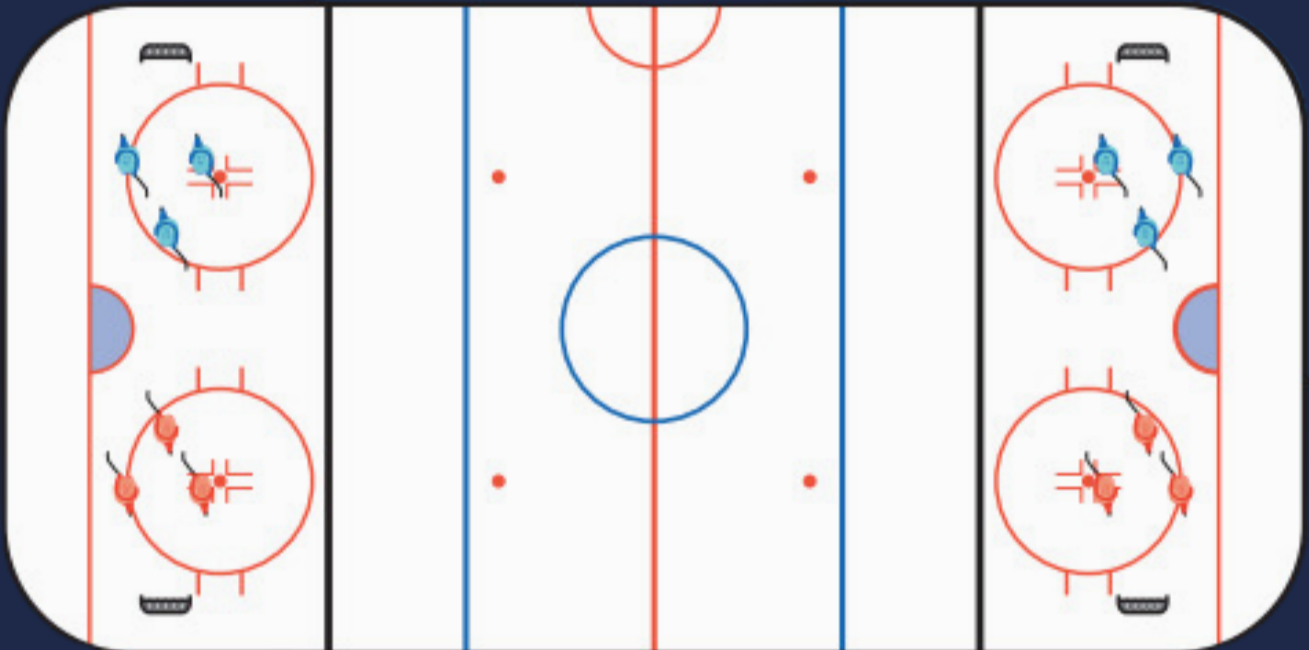
# NORDIC YOUTH TROPHY U10

## SÅ HÄR GÅR DET TILL

På respektive rink skapas två (2) stycken spelytor om 1/4 av helplan med hjälp av sarg/planavdelare - totalt sett pågår fyra (4) matcher samtidigt vid varje i spelschemat angivet matchtillfälle.

Varje angivet lag i spelschemat består i regel av 6-9 utespelare + 1 målvakt.

Matcherna spelas 1x15 minuter med tutbyten (60 sekunder).



## CUPFORMAT

# NORDIC YOUTH TROPHY U11 & F12

### SÅ HÄR GÅR DET TILL

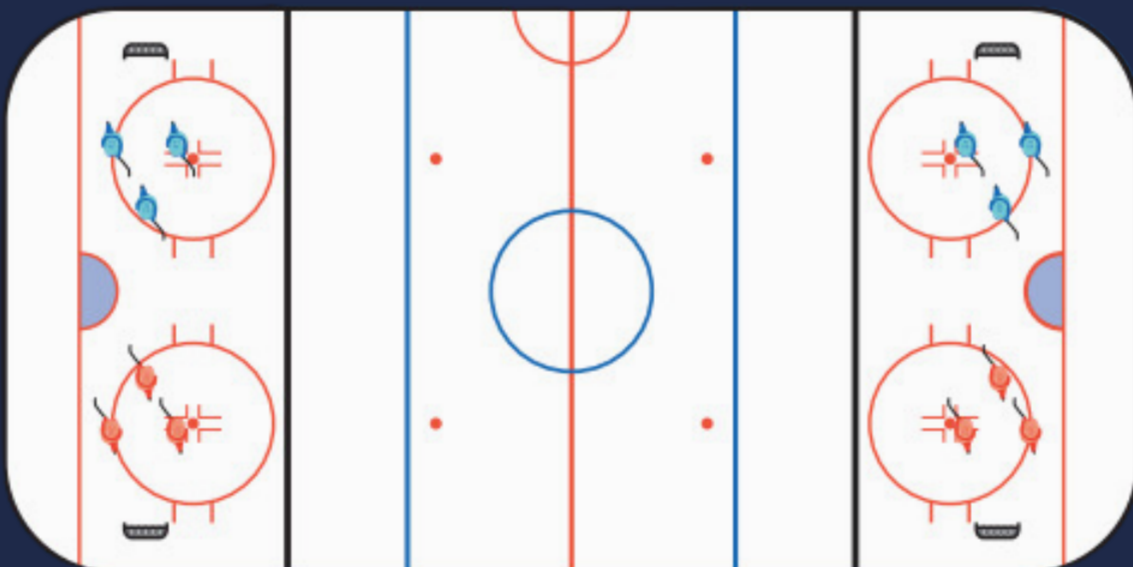
På isen skapas två (2) stycken spelytor om 1/4 av helplan med hjälp av sarg/planavdelare.

Varje angivet lag i spelschemat består i regel av två (2) stycken smålag. Vi rekommenderar att varje smålag består av 6-9 utespelare + 1 målvakt. Totalt sett deltar därmed i regel fyra (4) stycken smålag i respektive matchtillfälle i spelschemat.

När Lag Blå (2 smålag) möter Lag Röd (2 smålag) spelar Lag Blå's ena smålag mot Lag Röd's ena smålag på spelyta A, medan Lag Blå's andra smålag möter Lag Röd's andra smålag på spelyta B i en match om 15 minuter.

När de 15 minuterna är färdigspelade byter bortlagetets smålag spelyta med varandra så att de ställs mot nya motståndare.

Respektive smålag spelar därmed 2x15 minuter vid varje angivet matchtillfälle i spelschemat.



## ANPASSADE SPELFORMER

# NORDIC YOUTH TROPHY U10, U11 & F12

### REGEL 1: LAG

**1.1 Spelare.** Lagen spelar med tre (3) utespelare och en (1) målvakt. Om matchen spelas utan målvakter spelar fortsatt respektive lag med tre (3) utespelare - målvakten ersätts ej med en extra utespelare. Vid tillfälle där målvakt saknas kan målvakt från annat deltagande lånas in. Om målvakt saknas i spel ska alternativ målbur användas.

**1.2 Ledare.** Varje lag skall ha minst en (1) ledare per spelplan som ansvarar för sina spelare. Ledaren ansvarar även för att sargen återplaceras om den hamnar ur läge.

### REGEL 2: DOMARE

#### 1.1 DOMAREN

Central arrangör (U10) eller lokal arrangörsförening (U11 & F12) skall utse en (1) licensierad ungdomsdomare för varje match/spelyta.

#### 1.2 UPPGIFTER OCH ANSVAR

Domaren ansvarar för att regler och riktlinjer för matchspelet följs. Domaren ansvarar också tillsammans med av central/lokal arrangör utsedd domaransvarig för att sköta kontakten med lagens ledare och domaren på den andra spelytan om något inträffar under spelets gång som kräver detta.

#### 1.3 UTRUSTNING

Domaren ska vara utrustad med:

- Visselpipa
- Domartröja (U11 & F12)

- Hjälm med visir (U11 & F12)
- Skridskor
- Halsskydd

### REGEL 3: SPELTID

#### 3.1 TIDTAGNING

Matcher som spelas på samma rink följer samma matchklocka.

#### 3.2 SPELTID FÖR MATCH

För U10 innebär varje angivet matchtillfälle i spelschemat speltid om 1x15 minuter.

För U11 och F12 innebär varje angivet matchtillfälle i spelschemat speltid om 2x15 minuter (rullande tid).

#### 3.3 TUTBYTEN

För U10 ljuder en signal var 60:e sekund för att indikera spelarbyte. Klockan stoppas vid spelarbyte och spelarbytet efterföljs av synkroniserat nedsläpp.

**ANPASSADE SPELFORMER****NORDIC YOUTH TROPHY U10, U11 & F12**

För U11 och F12 tillämpas fria byten och signal ljuder endast vid matchens slut (rullande tid).

**3.4 ÖVRIGA HÄNDELSER**

Speltiden stoppas i regel endast under match i fall av:

- Större skada
- Större anläggningsproblem

**REGEL 4: START AV SPEL  
GENERELLA RIKTLINJER**

Målet är att komma igång så snabbt och säkert som möjligt och detta genom antingen:

- Nedsläpp - vid mittpunkt av spelytan.
- Uppstart - genom att domaren lägger en ny puck bakom någon av målburarna.

**4.1 EFTER MÅL**

Laget som gjort mål ska omedelbart röra sig mot sitt eget mål.

Motståndarna börjar med pucken bakom sitt eget mål.

**4.2 EFTER MÅLVAKTS-  
BLOCKERING**

Om målvakten blockerar pucken blåser domaren i visselpipan. Det anfallande laget ska omedelbart röra sig mot sitt eget mål och domaren förser motståndarna med den blockerade pucken/ny puck bakom det egna målet.

**4.3 EFTER STOPP FÖR  
OTILLÅTEN HANDLING**

Efter stopp till följd av en otillåten handling startas spelet igång med en jaktstraff\* (se Regel 6).

Om signal för matchslut ljuder läggs en vanlig straff innan matchen avslutas.

**4.4 PUCK UTANFÖR  
BANAN**

Om pucken studsar i skyddsnätet och in på spelytan igen fortgår spelet.

Om pucken hamnar ur spel blåser domaren i visselpipan och förser laget som inte sköt ut pucken med en ny puck bakom det egna målet.

**4.5 EFTER SPELARBYTE  
(U10)**

När ett spelarbyte genomförts genomför domarna ett synkroniserat nedsläpp vid mitten av spelytan. Alla spelare ska befinna sig på sin egen planhalva när nedsläpp sker.

**4.6 ÖVRIGA STOPP**

Om spelet stoppas av någon annan anledning genomför domaren ett nedsläpp vid mitten av spelytan.

**REGEL 5: FYSISK KONTAKT  
5.1 TILLÅTEN FYSISK  
KONTAKT**

En spelare får använda sin klubba för att spela pucken och erövra puckinnehav.

## ANPASSADE SPELFORMER

# NORDIC YOUTH TROPHY U10, U11 & F12

Fysisk kontakt kan uppstå mellan spelare och är okej så länge inte kontakten är av sådan karaktär som framgår av 5.2 Otillåten fysisk kontakt.

### 5.2 OTILLÅTEN FYSISK KONTAKT

En otillåten fysisk kontakt är en kontakt som uppstår när en spelare:

- använder sin kropp för att stoppa motståndaren utan att spela med klubban på pucken.
- tacklar en motståndare med kroppen eller någon del av sin utrustning.
- hoppar mot en motståndare.
- knuffar en motståndare.
- slår eller försöker slå en motståndare med klubban eller händerna.
- fäller eller försöker fälla en motståndare med klubban eller kroppen.

- tacklar en motståndare mot sargen.
- håller fast en motståndare.
- hindrar en motståndares förflyttning när denne inte har pucken.
- All fysisk kontakt med målvakten är otillåten.

### REGEL 6: OTILLÅTET SPEL OCH OLÄMPLIGT UPPTÄDANDE

En spelare som använder sig av otillåten fysisk kontakt, spelar på ett farligt eller oaktsamt sätt eller genom uppträdande och språkbruk inte efterlever fair-play och respekt ska ges en tillsägelse direkt i anslutning till att förseelsen skett. Därefter tilldelas det icke-felande laget ett straffslag som genomförs genom jaktstraff\*.

#### \*Jaktstraff

Straffläggaren står med pucken på mittpucken av spelytan och resterande spelare står bredvid det bakomvarande målet. På signal från domaren startar straffläggaren sitt straffslag och resterande spelare får börja åka. Räddas/missas straffen fortgår spelet. Vid mål startas spelet igång som vid vanligt mål.

I matcher där målvakt ej används genomförs jaktstraffen som ett skott/avslut från mitten av spelytan mot det tomma målet.

Det är alltid domaren som avgör om en spelare inte följt/följer reglerna och som tillsammans med domaransvarig ansvarar för att spelare som uppvisar upprepade handlingar av otillåtet slag plockas bort från matchspelet.

**ANPASSADE SPELFORMER****NORDIC YOUTH TROPHY U10, U11 & F12****REGEL 7: MÅL****7.1 GODKÄNT MÅL**

Domaren ska döma mål om en spelare - med sin klubba - spelat pucken över den uppritade mållinjen eller på ett omedvetet sätt styrt pucken i mål.

**7.2 EJ GODKÄNT MÅL**

Ett mål kan inte godkännas om:

- spelaren använder klubban över axelhöjd.
- spelaren påverkar eller tar fysisk kontakt med målvakten.
- spelaren medvetet använder något annat än sin klubba för att göra mål.
- målburen är flyttad ur sitt läge.